



Instrumente Structurale
2014-2020

Proiect co-finanțat din Fondul Social European prin Programul Operațional Capital Uman 2014-2020

PROmotorii **FI**rmei **T**ale
pentru regiunea de dezvoltare: Centru

Fii propriul tău șef!

Profită de oportunitate și vino alături de noi pentru un nou început

CLASIFICAREA ACTIVITĂȚILOR DIN ECONOMIA NATIONALA

Activitatea 4.1: Furnizarea, de către administratorul schemei de antreprenoriat, a serviciilor personalizate de consiliere/ consultanță/mentorat ulterior finalizării procesului de selecție a planurilor de afaceri



Ce este CAEN?

CAEN*1) reprezinta acronimul utilizat pentru a desemna clasificarea statistica nationala a activitatilor economice din Romania. Aceasta clasificare a fost proiectata pentru a permite gruparea pe criterii de omogenitate a datelor referitoare la "unitati statistice", cum ar fi, de exemplu, o uzina sau un grup de uzine ce constituie o entitate economica, o intreprindere. Clasificarea asigura baza pentru pregatirea unei game largi de date statistice (productie, factori de productie, formarea de capital si tranzactiile financiare) ale acestor unitati.

1) CAEN - Clasificarea activitatilor din economia nationala.

Ce sunt clasificarile statistice?

O clasificare statistica prezinta urmatoarele caracteristici principale:

- a) organizare ierarhica stricta si detaliata care face posibila culegerea si prezentarea informatiilor la diverse nivele de agregare (in functie de disponibilitatea datelor);
- b) acoperirea exhaustiva a domeniului observat;
- c) incadrarea fiecarui fenomen sau obiect analizat intr-o singura entitate de clasificare (entitati ce se exclud reciproc);
- d) clasarea obiectelor analizate pe diverse ramuri ale clasificarii este guvernata de principii metodologice omogene.

Integrarea clasificarilor la nivel international

In decursul ultimului deceniu a avut loc o revizuire completa a clasificarilor statistice internationale, iar noile clasificari au fost elaborate ca un sistem integrat



de clasificari statistice. Astfel, diversele clasificari ale produselor au fost armonizate si au fost corelate cu clasificarile activitatilor economice, pe criteriul originii economice. Pe langa aceasta integrare la nivel mondial (in principal, sub auspiciile Organizatiei Natiunilor Unite), alte organizatii regionale, de pilda Uniunea Europeana sau tarile Americii de Nord, si-au aliniat, in grade diferite, clasificarile proprii la clasificarile mondiale.

Aceasta a dat nastere unui sistem integrat in care diversele clasificari au fost armonizate si corelate la nivel mondial, la nivelul Uniunii Europene si fiecare tara a realizat sistemul national corespunzator.

Comisia de Statistica a Organizatiei Natiunilor Unite (CS-ONU), cu sprijinul Grupului de experti in clasificari internationale economice si sociale, a elaborat o tipologie proprie de clasificari in functie de gradul de integrare in sistemul revizuit, respectiv clasificari de referinta, derivate si conexe.

Clasificarile de referinta sunt acele clasificari economice si sociale care reprezinta rezultatul unor acorduri internationale aprobate de Comisia de Statistica a Organizatiei Natiunilor Unite sau de alt organism competent, ca de exemplu Biroul International al Muncii (ILO), Fondul Monetar International (IMF), UNESCO etc., in functie de domeniul care face obiectul acestora. Clasificarile de referinta au dobandit o larga acceptare si un acord oficial amplu si sunt aprobate si recomandate ca linii directoare pentru elaborarea altor clasificari.

Un exemplu de asemenea clasificare il reprezinta Clasificarea Industriala Internationala Standard a



Natiunilor Unite, pentru toate activitatile economice, versiunea revizuita 4 (ISIC Rev. 4).

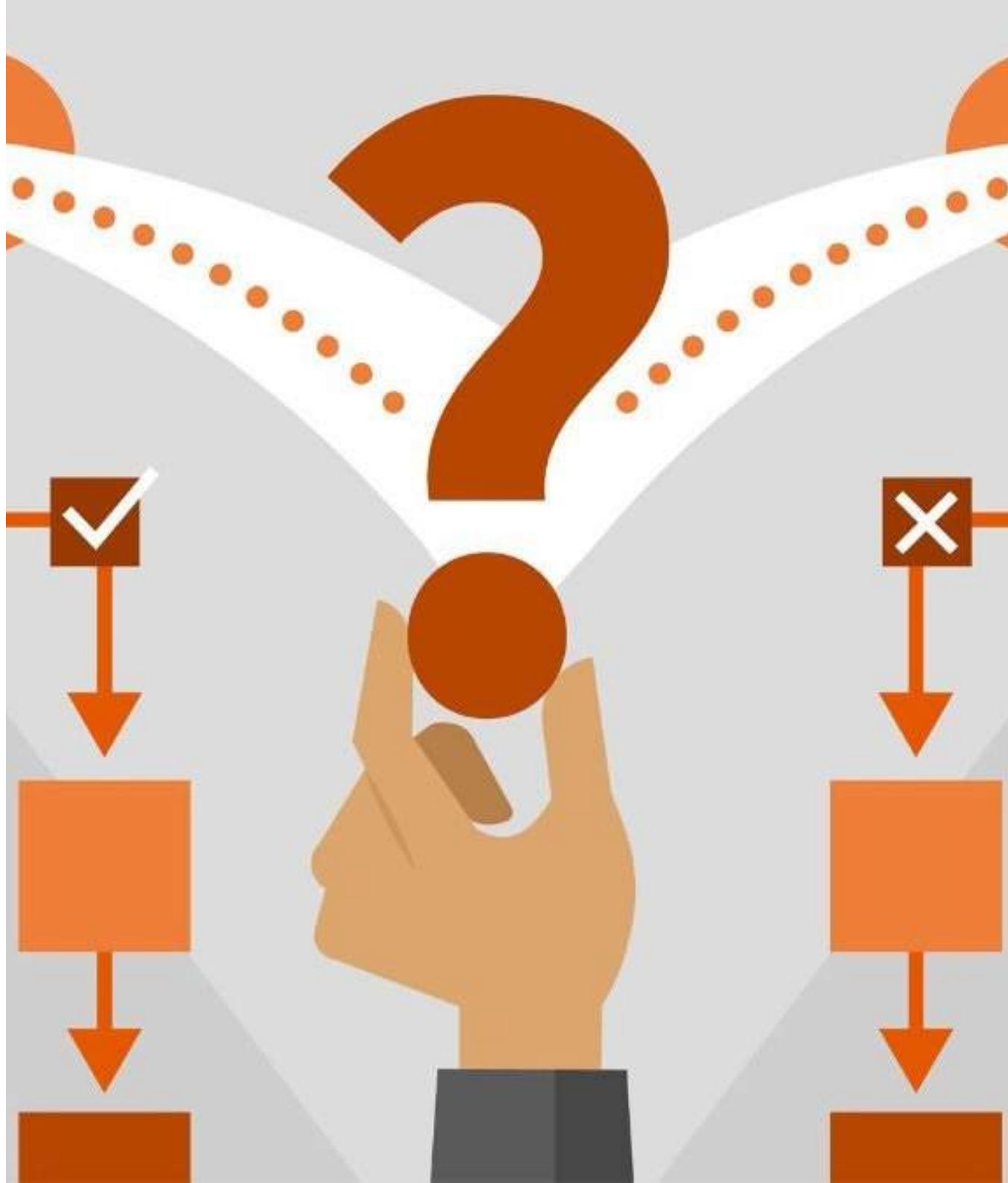
Clasificarile derivate se bazeaza pe clasificari de referinta. Ele pot fi elaborate prin adoptarea structurii si categoriilor din clasificarea de referinta, si atunci este posibila adaugarea unor detalii suplimentare fata de clasificarile de referinta, sau pot fi elaborate prin reorganizarea sau agregarea unor pozitii din una ori mai multe clasficari de referinta.

Clasificarile derivate sunt adesea intocmite pentru utilizarea la nivel national sau multinational. Un exemplu de astfel de clasificare il reprezinta clasificarea NACE Rev. 2 a Uniunii Europene.

Clasificarile conexe sunt cele care se refera partial la clasificarile de referinta sau care sunt asociate cu clasificarile de referinta numai la anumite nivele ale structurii. Exemple de asemenea clasificari sunt Clasificarea Industriala Standard a Australiei si Noii Zeelande (ANZSIC) sau Sistemul Nord-American de Clasificare a Industriei (NAICS).

De ce sunt necesare revizuirile?

Schimbarea structurilor economice si tehnologiile noi genereaza noi activitati si produse care le depasesc ca importanta pe cele existente. Aceste schimbari reprezinta astfel o provocare constanta pentru clasificarile statistice. Intervalele dintre revizuii nu trebuie sa fie prea lungi, deoarece relevanta clasificarii se diminueaza in timp, dar nu trebuie sa fie nici prea scurte, intrucat afecteaza negativ comparabilitatea datelor in timp. Orice revizuire a unei clasificari, mai



ales daca include si modificari structurale, poate duce la intreruperi in seriile de timp.

De ce o revizuire acum?

Avantajele sistemului integrat descris mai sus sunt unanim recunoscute. Totusi, un astfel de sistem impune restrictii partilor participante.

Segmentul referitor la bunuri transportabile din ISIC/CPC (si segmentul european conex din NACE/CPA)*2) se bazeaza pe Sistemul armonizat*3) (acronimul englez: HS). Atunci cand HS se modifica, trebuie sa se modifice si celelalte clasificari.

*2) CPC - Clasificarea centrala a produselor, utilizata de Organizatia Natiunilor Unite; CPA este clasificarea produselor asociate activitatilor, utilizata de Uniunea Europeana, derivata din CPC.

*3) Sistemul armonizat de codificare si descriere a marfurilor elaborat si actualizat de Organizatia Internationala a Vamilor (infintata in 1952 sub denumirea de Consiliul de Cooperare a Vamilor)

O modificare structurala majora in CPA, la nivelul de 4 cifre sau superior acestuia, depinde de o revizuire a NACE Rev. 2, deoarece CPA este direct legata, in structura sa, de NACE Rev. 2.

NACE Rev. 2 este legat in mod direct de structura ISIC Rev. 4. Angajamentul de a mentine un sistem de clasificari corelat la nivel international impune o revizuire a NACE Rev. 1.1 concomitent cu ISIC Rev. 3.1.

Prin legaturile existente intre clasificarile utilizate la nivel european si clasificarile nationale, acest proces de



revizuire a NACE Rev. 1.1 si creare a versiunii NACE Rev. 2 a impus un proces similar pentru CAEN Rev. 1, finalizat prin editia revizuita a acesteia, respectiv CAEN Rev. 2.

Disponibilitatea clasificarilor europene si nationale

RAMON, serverul Eurostat continand clasificari, are drept scop sa puna la dispozitie cat mai multe informatii in legatura cu principalele clasificari statistice internationale utilizate in diverse domenii: analiza economica, mediu, invatamant, ocupatii, conturi nationale etc.

Sunt disponibile informatii care acopera urmatoarele aspecte: descriere generala; structura clasificarilor (care consta in coduri si titluri); note explicative; tabele de corespondenta intre clasificari; documente metodologice, alte informatii generale referitoare la clasificari.

Ori de cate ori sunt disponibile, informatiile sunt prezentate in toate limbile oficiale ale Uniunii Europene.

Obiectivul este acela de a construi un loc central de referinta pentru utilizatorii care solicita diverse informatii despre clasificarile statistice internationale.

ISIC/CPC si NACE/CPA, actualizate, sunt disponibile pe serverul RAMON.

Serverul RAMON poate fi accesat public pe Web la urmatoarea adresa:

<http://www.europa.eu.int/comm/eurostat/ramon/>

SENIN, serverul continand clasificarile nationale



elaborate de Institutul National de Statistica, este pus la dispozitia utilizatorilor, pe site-ul INS, la rubrica Nomenclatoare statistice.

Sistemul de codificare al clasificarii CAEN

Sistemul de codificare pentru CAEN Rev. 2 cuprinde:

- un prim nivel, constand in titluri identificate printr-un cod alfabetic (sectiuni);
- un al doilea nivel, constand in titluri identificate printr-un cod numeric de doua cifre (diviziuni);
- un al treilea nivel, constand in titluri identificate printr-un cod numeric de 3 cifre (grupe);
- un al patrulea nivel, constand in titluri identificate printr-un cod numeric de 4 cifre (clase).

Relatia cu alte clasificari de activitati

CAEN Rev. 2

NACE Rev. 2

CAEN Rev. 2

ISIC Rev. 4

NACE reprezinta Nomenclatorul de activitati utilizat in cadrul Comunitatii Europene. Actuala versiune a CAEN, respectiv CAEN Rev. 2, asigura un raport de 1:1 cu NACE Rev. 2.

ISIC Rev. 4 reprezinta Clasificarea internationala standard a activitatilor economice elaborata de Comisia de Statistica a Organizatiei Natiunilor Unite.

Avand in vedere raportul 1:1 dintre CAEN Rev. 2 si NACE Rev. 2, rezulta:

- CAEN Rev. 2 este o clasificare detaliata a ISIC Rev. 4;
- primul nivel din ISIC Rev. 4 (sectiune) este identic cu cel din CAEN Rev. 2;



- la nivel de diviziune, CAEN Rev. 2 este identic cu ISIC Rev. 4;
- la nivel de grupa si clasa, ISIC Rev. 4 este detaliat de CAEN Rev. 2 in conformitate cu cerintele impuse de NACE Rev. 2.

Relatia cu clasificarile de produse

CPSA 2008

Clasificarea produselor si serviciilor asociate activitatilor, elaborata in conformitate cu prevederile art. 4 din Hotararea Guvernului nr. 53/1999 privind aprobarea Clasificarii produselor si serviciilor asociate activitatilor - CPSA.

Legatura intre CPSA 2008 si CAEN Rev. 2 apare in cadrul codului CPSA. La toate nivelurile din CPSA 2008, codificarea primelor 4 cifre este identica cu cele 4 cifre ale clasei corespunzatoare din CAEN Rev. 2.

PRODROM

Nomenclatorul de produse si servicii industriale este elaborat de Institutul National de Statistica si este utilizat pentru anchetele statistice de productie. Nomenclatorul PRODROM este armonizat cu nomenclatorul PRODCOM utilizat in cadrul Comunitatii Europene si reprezinta o detaliere a acestuia.

Legatura CAEN Rev. 2 cu PRODROM este asigurata la nivel de 4 cifre (clasa), intrucat pozitiile PRODROM au fost realizate prin detalierea subclaselor elementare CPSA 2008.

TVIR

Tarifal vamal de import al Romaniei, aprobat prin Hotararea Guvernului nr. 120/1993 privind detalierea



si clasificarea marfurilor in Tariful vamal la import al Romaniei de la 6 la 8 cifre, cu modificarile ulterioare, asigura un raport de 1:1 cu NC Nomenclatorul combinat utilizat in Uniunea Europeana.

TVIR este corelat cu PRODRAM (fiecare pozitie PRODRAM are atasat unul sau mai multe coduri TVIR) asigurandu-se comparabilitatea rezultatelor din sfera productiei cu cele din sfera comertului exterior.

Istoric

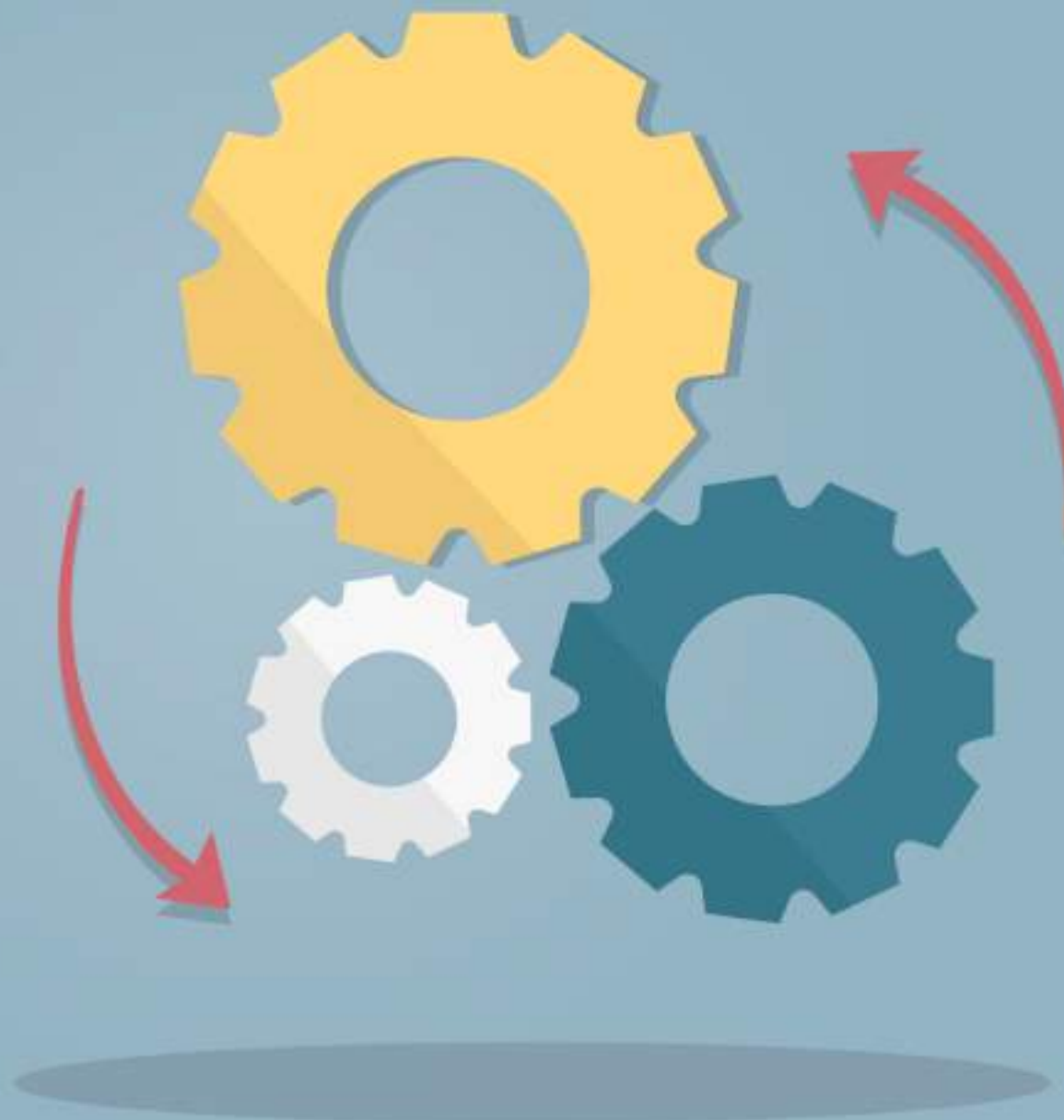
CAEN

Clasificarea activitatilor din economia nationala a fost elaborata de catre Institutul National de Statistica (INS) pentru o ordonare specifica a informatiilor corespunzatoare cerintelor economiei de piata si trecerii la sistemul conturilor nationale.

CAEN substituie Clasificarea ramurilor economiei nationale - CREN utilizata in Romania din 1963 in baza HCM nr. 483/1962.

Introducerea CAEN in sistemul statistic si economic national a fost realizata treptat in perioada 1993-1997, beneficiind de colaborarea Oficiului National al Registrului Comertului si Camerei de Comert si Industrie a Romaniei.

Omologarea si implementarea CAEN la nivel national prin Hotararea Guvernului nr. 656/1997 satisfac obiectivul prioritar, conform prevederilor Hotararii Guvernului nr. 575 bis/1992 cu privire la realizarea unor nomenclatoare unitare de interes general prevazute in conceptia generala a informatizarii in Romania,



de armonizare cu Nomenclatorul activitatilor din Comunitatea Europeana (NACE).

CAEN a cunoscut in perioada 1997-2007 doua actualizari:
- in 2002 - actualizarea CAEN si implementarea incepand cu 1 ianuarie 2003 a CAEN Rev. 1 (Ordinul presedintelui Institutului National de Statistica nr. 601/2002);
- in 2007 - actualizarea CAEN si implementarea incepand cu 1 ianuarie 2008 a CAEN Rev. 2 (Ordinul presedintelui Institutului National de Statistica nr. 337/2007).

Principiile de elaborare a CAEN tin seama de corespondenta cu clasificarile internationale si, in special, cu cea europeana (NACE), in cadrul unui sistem integrat.

Prin utilizarea CAEN, datele statistice sunt culese pe baza aceleiasi structuri de clasificare (nationala si europeana), CAEN fiind transpus direct in ISIC Rev. 4 (Clasificarea internationala standard a activitatilor elaborata de Comisia de Statistica a Organizatiei Natiunilor Unite) prin intermediul tabelelor de trecere.

CAEN Rev. 2

Avand in vedere necesitatile impuse de evolutia economiei romanesti si principiile de armonizare cu clasificarile europene, Institutul National de Statistica a elaborat versiunea revizuita a CAEN, respectiv CAEN Rev. 2.

Aceasta versiune asigura un raport de 1:1 intre CAEN Rev. 2 si NACE Rev. 2 (implementat la nivel european incepand cu 1 ianuarie 2008), raport necesar avand in vedere atat politica de globalizare, cat si dorinta de a



mari convergenta dintre clasificarile europene si cele utilizate in tarile din America de Nord.

Prin aceasta realizare se asigura armonizarea totala cu cerintele acquis-ului comunitar in domeniul clasificarilor economice.

Din experienta utilizarii clasificarii CAEN, a reiesit ca economia Romaniei nu prezinta particularitati fata de economia Uniunii Europene si, in consecinta, mentinerea unor diferente intre CAEN Rev. 2 si NACE Rev. 2 nu se justifica.

CAEN Rev. 2 este implementat incepand cu 1 ianuarie 2008 prin prezentul ordin, in conformitate cu prevederile art. 5 pct. 2 din Hotararea Guvernului nr. 656/1997 privind aprobarea Clasificarii activitatilor din economia nationala - CAEN.

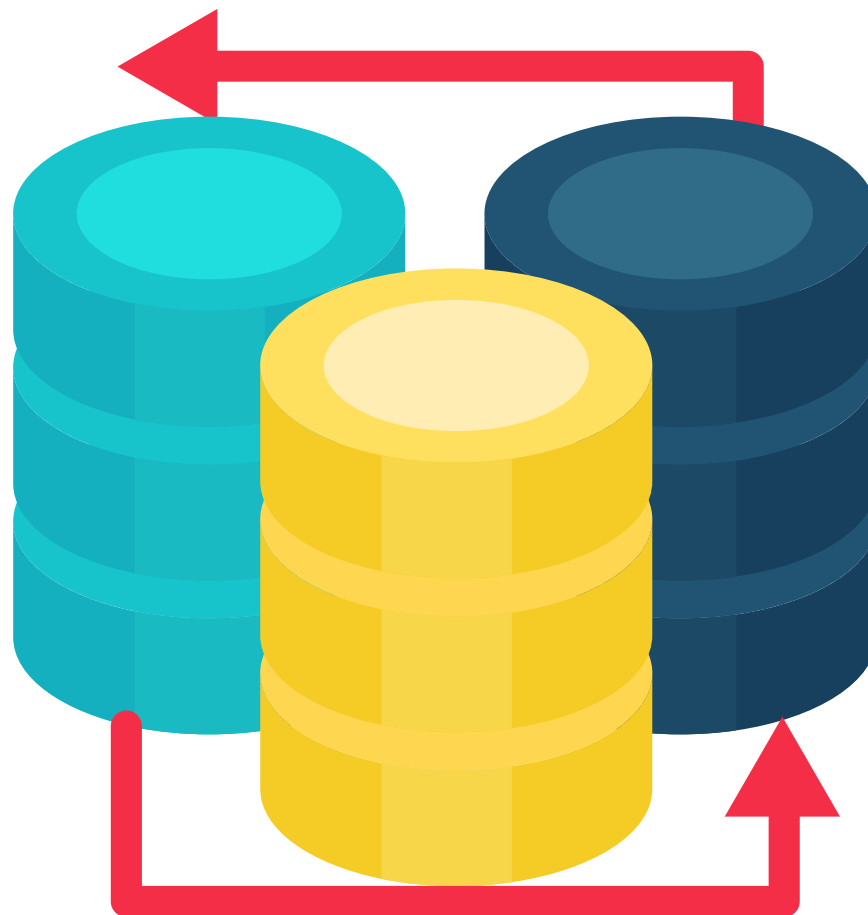
PRINCIPII UTILIZATE IN ELABORAREA CAEN

Criteria pentru diviziuni si grupe CAEN

Principalele criterii utilizate in delimitarea diviziunilor si a grupelor CAEN (nivel de detaliere de doua si, respectiv, 3 cifre) se refera la caracteristicile activitatilor unitatilor productive, care joaca un rol decisiv in determinarea gradului de similitudine dintre structurile unitatilor si anumite relatii economice. Principalele aspecte de grupare pentru activitati sunt urmatoarele:

- (i) caracterul bunurilor si al serviciilor realizate;
- (ii) utilizările carora sunt destinate produsele si serviciile;
- (iii) mijloacele, procesul si tehnologia de productie.

Ponderile atribuite acestor criterii variaza de la un domeniu la altul. Intr-un numar de cazuri, de exemplu:



industria alimentara, textila, de confectii si pielarie, industria constructiilor de masini si echipamente si domeniul serviciilor, criteriile sunt atat de echilibrate intre ele, incat problema atribuirii ponderilor isi pierde semnificatia.

In cazul produselor intermediare, componenta fizica si stadiul de fabricatie capata adesea o pondere importanta.

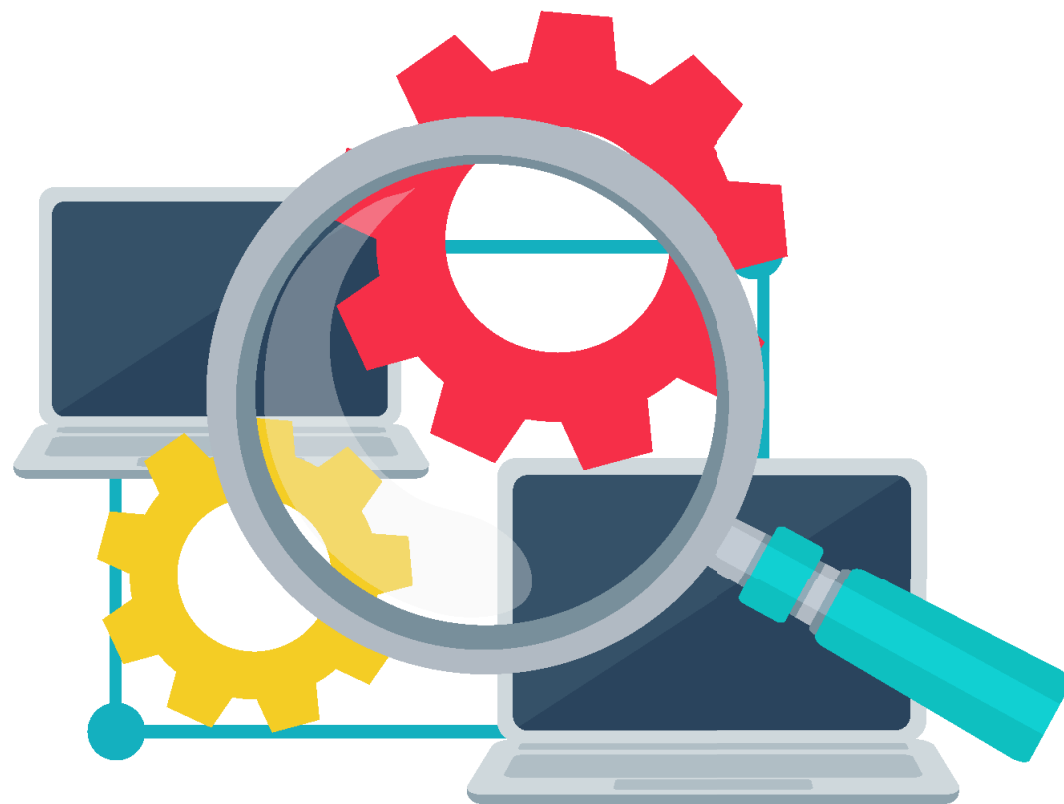
In cazul produselor care implica procese de productie complicate, se acorda in mod frecvent prioritate utilizarii finale, tehnologiei si fluxului de productie al produselor respective, in detrimentul compozitiei fizice a produselor.

Criterii pentru clase CAEN

Criteriile privind maniera in care sunt grupate activitatile in cadrul intreprinderilor ocupa locul central in definirea claselor (nivel de 4 cifre). Practic, clasele permit in majoritatea cazurilor caracterizarea sectorului economic al unitatilor de productie sau al intreprinderilor in functie de tipul de activitate, iar din alt punct de vedere, toate unitatile clasificate intr-o clasa sunt asemanatoare in privinta tipului de activitate exercitata.

Clasele CAEN Rev. 2 sunt definite astfel incat sa fie indeplinite cat mai bine urmatoarele doua conditii:

- (i) categoria de produse si servicii care caracterizeaza o clasa data sa reprezinte marea masa a productiei unitatilor clasificate in acea clasa;
- (ii) o clasa sa contina unitatile care produc cea mai mare parte din categoria de marfuri si servicii ce o caracterizeaza.



Forma de proprietate si forma juridica

CAEN nu face distinctii in functie de forma de proprietate si forma juridica, deoarece astfel de criterii nu au legatura cu caracteristicile activitatii in sine. Unitatile angajate in acelasi tip de activitate economica sunt clasificate in acelasi mod, chiar daca, de exemplu, societatea comerciala apartine unor proprietari particulari sau guvernului, respectiv intreprinderea-mama este sau nu este formata din una sau mai multe unitati.

Clasificarile "forma de proprietate" si "forma juridica" sunt construite in mod independent de clasificarea activitatilor.

In mod similar, unitatile de productie sunt clasificate dupa activitatea principala in care sunt angajate, fie ca munca este executata de masini electrice sau manual, fie ca ea este prestata intr-o fabrica sau intr-o gospodarie; modernul fata de traditional nu reprezinta un criteriu.

Scop comercial sau necomercial

In structura CAEN Rev. 2 distinctia dintre scop comercial sau necomercial (market si nonmarket) nu reprezinta un considerent. Desi exista unele clase care in mod normal sunt nonmarket, pot exista altele cateva care sunt de obicei efectuate atat de societati comerciale, cat si de institutii de stat.

Definitii

Definitia activitatilor

Activitate

Se spune ca o activitate are loc atunci cand prin



combinatia de resurse-echipamente, forta de munca, tehnici de productie, fluxuri de informatii sau produse - se realizeaza bunuri sau servicii. Orice activitate se caracterizeaza prin intrarile de produse (bunuri sau servicii), procesul de productie si iesirile de produse (bunuri sau servicii).

In practica, majoritatea unitatilor de productie efectueaza activitati cu caracter mixt.

Identificarea unei activitati principale este necesara pentru a clasa o unitate intr-o anumita pozitie din CAEN Rev. 2.

Activitate principala

Activitatea principala este identificata prin metoda ordinii descrescatoare (de sus in jos), ca fiind acea activitate care contribuie in cea mai mare masura la valoarea adaugata totala a unitatii luate in considerare. Activitatea principala astfel identificata nu reprezinta, in mod necesar, 50% sau mai mult din valoarea adaugata totala a unitatii.

Activitate secundara

O activitate secundara este oricare alta activitate a unitatii, activitate care produce bunuri sau servicii.

Activitati auxiliare

Activitatile principale si secundare sunt efectuate, in general, cu ajutorul unui numar de activitati auxiliare, cum sunt: contabilitatea, transportul, depozitarea, achizitionarea, conditionarea, promovarea, repararea si intretinerea etc. Astfel, activitatile auxiliare sunt acelea care exista doar pentru a sprijini activitatile productive principale si secundare ale unei unitati. Activitatile



auxiliare asigura bunuri si servicii consumabile pentru uzul acelei unitati.

Insa, daca activitatile unei unitati statistice si activitatile auxiliare corespunzatoare (de exemplu, un centru de calcul) se desfasoara in zone geografice diferite, atunci poate fi recomandabila culegerea separata de date despre aceste unitati pentru a se obtine categorii de date care sa fie clasificate in functie de zona geografica.

Ce este o activitate auxiliara?

O activitate auxiliara trebuie sa indeplineasca urmatoarele conditii:

- a) sa serveasca unitatea sau unitatile de care apartine; bunurile sau serviciile realizate nu trebuie sa faca obiectul tranzactiilor pe piata;
- b) o activitate similara sa se desfasoare in unitati de productie similare independente;
- c) sa realizeze servicii sau, in cazuri exceptionale, bunuri consumabile care nu fac parte din produsul final al unitatii;
- d) sa contribuie la costurile curente ale unitatii in sine, adica sa nu genereze formarea bruta de capital (active imobilizate).

Ce nu este o activitate auxiliara?

Trebuie remarcat faptul ca, in conformitate cu definitia de mai sus, urmatoarele activitati nu trebuie sa fie considerate drept activitati auxiliare:

- a) producerea de bunuri si servicii care fac sau contribuie la formarea bruta de capital; de exemplu, activitatea de constructii pe cont propriu, care va fi clasificata separat la constructii, daca exista date disponibile privind volumul activitatii;



- b) productia, din care o parte importanta este comercializata chiar daca o mare parte a sa este consumata in cadrul activitatii principale;
- c) productia de bunuri care ulterior devin parte integranta a productiei realizate de activitatile principale sau secundare (de exemplu, productia de cutii a unei sectii dintr-o intreprindere, utilizata pentru ambalarea produselor proprii);
- d) productia de energie (dintr-o centrala electrica sau uzina de cocsificare integrata), chiar daca intreaga productie este consumata in unitatea producatoare;
- e) achizitia de bunuri pentru revanzare ca atare;
- f) cercetarea si dezvoltarea, deoarece aceasta activitate nu asigura un serviciu care este consumat in cursul productiei curente.

In toate aceste cazuri, acolo unde exista date separate pentru aceste activitati, trebuie considerate unitati separate si ele trebuie considerate ca fiind unitati cu un tip de activitate propriu si clasificate in conformitate cu activitatea lor.

Unitati statistice

Disponibilitatea datelor

Este necesara o gama larga de informatii pentru a construi o imagine statistica completa a activitatii economice, dar nivelul organizatoric la care este posibila culegerea de informatii variaza in functie de tipul de date. De exemplu, datele privind profitul pentru o societate comerciala pot fi disponibile doar la sediul central si ele acopera activitatea centralizata a tuturor sucursalelor (locatiilor), in timp ce datele privind vanzarile pot fi disponibile pentru fiecare sucursala (locatie). Pentru a



observa și a analiza în mod satisfăcător datele este, prin urmare, necesar să se definească o "familie de unități statistice". Acestea reprezintă elementele de bază pentru o încadrare corectă în activitatea corespunzătoare și determinarea datelor care pot fi culese.

Tipuri de unități statistice

Diferitele tipuri de unități statistice sunt utilizate pentru a răspunde unei diversități de cerințe, dar fiecare unitate este o entitate specifică, care este definită în așa fel încât să poată fi recunoscută și identificată. Ea poate fi o unitate legală sau fizic identificabilă ori, ca de pildă în cazul unității de producție omogene, o "unitate" statistică.

Comparabilitatea internațională

Pentru a asigura comparabilitatea internațională, definițiile adoptate în cadrul Uniunii Europene sunt legate în mod direct de cele formulate în "Introducerea la Clasificarea industrială internațională standard a tuturor activităților economice a Organizației Națiunilor Unite" (ISIC Rev. 4) și Sistemul conturilor naționale al Organizației Națiunilor Unite.

Unitățile

Unitățile descrise în Regulamentul Consiliului CEE nr. 696/1993, cu privire la unitățile statistice, sunt următoarele:

- grupul de întreprinderi;
- întreprinderea;
- unitatea cu activitate (UTA);
- unitatea locală;
- unitatea locală cu activitate (UTA locală);
- unitatea instituțională;



- unitatea de productie omogena (UPO);
- unitatea locala de productie omogena (UPO locala)

Reguli de clasificare pentru unitati

Unitatile incluse in registrul statistic sunt clasificate conform CAEN Rev. 2 - nivel clasa. Fiecare unitate este clasificata pe baza activitatilor efectuate. In anumite cazuri, o unitate nu poate fi clasificata independent, avand in vedere relatiile acesteia cu alte unitati de care trebuie sa se tina seama.

Unitatile trebuie sa fie clasificate (incadrate) in pozitia care le descrie cel mai bine activitatea, tinandu-se cont nu numai de natura produselor, ci si de structura materiilor prime, inclusiv a procesului de productie.

Reguli fundamentale de clasificare

Valoarea adaugata

Valoarea adaugata reprezinta indicatorul de baza utilizat pentru determinarea activitatii principale a unei unitati, conform CAEN Rev. 2. Reprezentand diferenta dintre productie si consumul intermediar, valoarea adaugata este o masura a contributiei fiecarei unitati economice la produsul intern brut (PIB). Evaluarea acestei contributii se face prin valoarea adaugata bruta la costul factorilor. Valoarea adaugata bruta la costul factorilor reprezinta suma salariilor si a altor elemente legate de costul factorilor de munca, a profitului, a subventiilor de exploatare, a amortizarii capitalului fix, total din care se scad impozitele legate de productie.

Activitatile economice sunt definite in CAEN Rev. 2. O unitate poate presta una sau mai multe activitati



care aparțin uneia ori mai multor poziții din CAEN Rev. 2. Unitățile sunt clasificate conform activității lor principale. Activitatea principală este activitatea care contribuie în cea mai mare măsură la valoarea adăugată a unității.

Doar într-o clasă CAEN?

În cazul simplu în care o unitate desfășoară doar o singură activitate, clasificarea activității acelei unități este determinată de poziția din CAEN Rev. 2 ce acoperă acea activitate la nivel de clasă.

Acolo unde o unitate desfășoară mai mult de o activitate, dar toate acestea aparțin aceleiași poziții din CAEN Rev. 2, la nivel de clasă, atunci clasificarea activității acelei unități este determinată de clasă CAEN Rev. 2 în care sunt cuprinse toate aceste activități.

În mai multe clase?

În cazul în care o unitate desfășoară activități care ocupă poziții diferite în CAEN Rev. 2, la nivel de clasă, sunt necesare reguli pentru determinarea activității principale. În cazul simplu în care, la nivel de clasă, o activitate contribuie cu mai mult de 50% din valoarea adăugată, aceasta determină activitatea principală.

Acolo unde o unitate desfășoară activități care ocupă două poziții diferite în CAEN Rev. 2, va exista întotdeauna o poziție care să reprezinte mai mult de 50% din valoarea adăugată, cu excepția cazului foarte puțin probabil în care ambele activități cu poziții diferite în CAEN Rev. 2 au ponderi egale de 50%.



În cazul mai complex în care o unitate desfășoară mai mult de două activități care aparțin mai multor poziții diferite din CAEN Rev. 2, la nivel de clasă, fără ca vreuna dintre ele să reprezinte peste 50% din valoarea adăugată, stabilirea activității principale a acelei unități se face prin utilizarea metodei ordinii descrescătoare (top-down).

Metoda ordinii descrescătoare (de sus în jos)

Metoda ordinii descrescătoare (top-down) urmează principiul ierarhic: încadrarea unei unități la nivelul cel mai detaliat al clasificării trebuie să fie în concordanță cu clasificarea unității la nivelele superioare. Pentru a îndeplini această condiție, procesul începe cu identificarea poziției relevante la nivelul cel mai înalt și evoluează descendent, prin nivelele de clasificare, în modul următor:

Identificarea secțiunii care are cea mai mare contribuție relativă la valoarea adăugată.

În cadrul acestei secțiuni se identifică diviziunea care are relativ cea mai mare contribuție la valoarea adăugată.

În cadrul acestei diviziuni se identifică grupa care are relativ cea mai mare contribuție la valoarea adăugată. În cadrul acestei grupe se identifică clasa care are relativ cea mai mare contribuție la valoarea adăugată.

Toate nivelele concordante

Metoda top-down respectă principiul că la nivelele inferioare ale clasificării activitatea principală este în conformitate cu activitatea considerată principală la nivelele superioare.



La nivelele inferioare ale clasificarii, contributia valorii adaugate a pozitiei care rezulta din utilizarea metodei nu va reprezenta, in mod necesar, mai mult de 50% din valoarea adaugata totala a acelei unitati. Cu cat se opereaza mai mult, de la nivelele superioare catre cele inferioare ale structurii ierarhice a CAEN Rev. 2, cu atat mai frecvent se va constata aceasta situatie.

Pana la ce nivel coborati?

In principiu, metoda top-down permite stabilirea activitatii principale a unei unitati pana la nivelul minim al clasificarii ierarhice a activitatilor.

Dar daca nu se cunoaste valoarea adaugata?

Pentru a determina activitatea principala a unei unitati trebuie sa fie cunoscute contributiile la valoarea adaugata pentru activitatile care ocupa diverse pozitii in CAEN Rev. 2. In practica insa adeseori nu este posibila obtinerea informatiilor despre valoarea adaugata a diferitelor activitati desfasurate si determinarea activitatii trebuie sa fie facuta prin utilizarea altor indicatori (substitute). Acestia pot fi:

Substitute bazate pe productie

- productia bruta a unitatii care este atribuita marfurilor si serviciilor asociate fiecarei activitati;
- valoarea vanzarilor acelor grupe de produse apartinand fiecarei activitati.

Substitute bazate pe cheltuielile de productie (input)

- castiguri si salarii ce se pot atribui diferitelor activitati;
- numarul de angajati in activitati, respectiv proportia personalului angajat in diverse activitati ale unitatii.



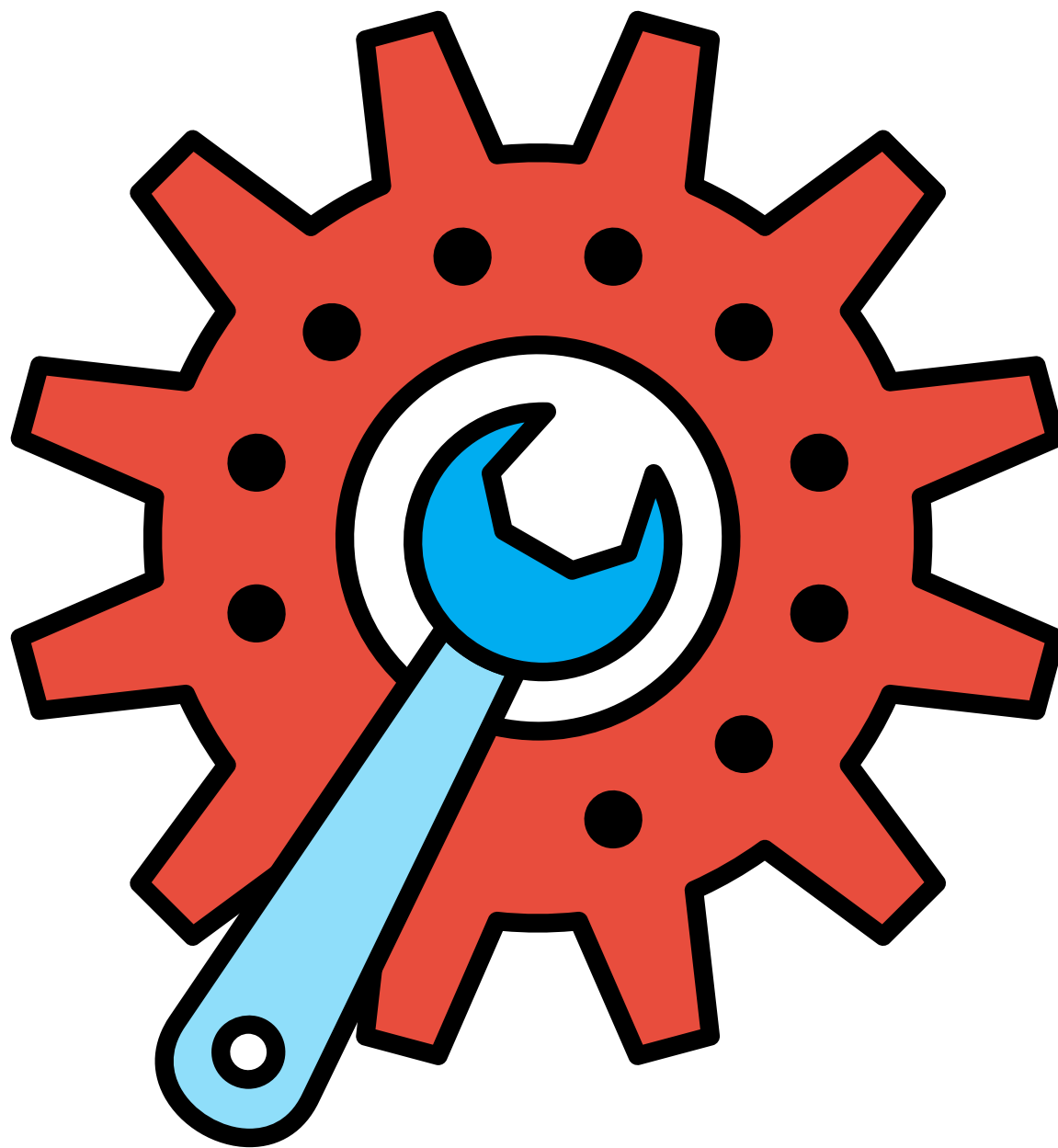
Dar acestea reprezinta doar aproximatii

Trebuie utilizate variabilele de inlocuire pentru datele necunoscute privind valoarea adaugata, astfel incat sa obtinem cea mai buna aproximatie posibila, in comparatie cu rezultatul care ar fi fost obtinut pe baza valorii adaugate. Utilizarea criteriilor de substituire nu schimba metodele de determinare a activitatii principale. Ele reprezinta doar aproximari operationale ale datelor despre valoarea adaugata.

Totusi, utilizarea simpla a criteriilor de substitutie enumerate mai sus poate duce uneori la confuzii, daca structura criteriilor de substitutie nu este proportionala cu valoarea adaugata (necunoscuta).

Probleme intampinate in legatura cu substitutele bazate pe productie

Folosind criteriile referitoare la vanzari (cifra de afaceri), devine evident faptul ca in anumite cazuri proportionalitatea cifrei de afaceri si a valorii adaugate nu este valabila. De exemplu, cifra de afaceri din comert are de obicei o contributie mult mai mica la valoarea adaugata din activitatea productiva. Alte exemple sunt cifra de afaceri a intermediarilor sau a antreprenorilor generali. Chiar in cazul procesului de productie relatia dintre cifra de afaceri si valoarea adaugata rezultata poate varia intre activitati si in interiorul lor. In unele cazuri, o cifra de afaceri nu are niciun sens sau nu exista, de exemplu, in cazul activitatilor de intermediere financiara sau al activitatilor de asigurari. Aceleasi considerente trebuie avute in vedere atunci cand se



utilizeaza drept criteriu de substitutie date privind productia bruta.

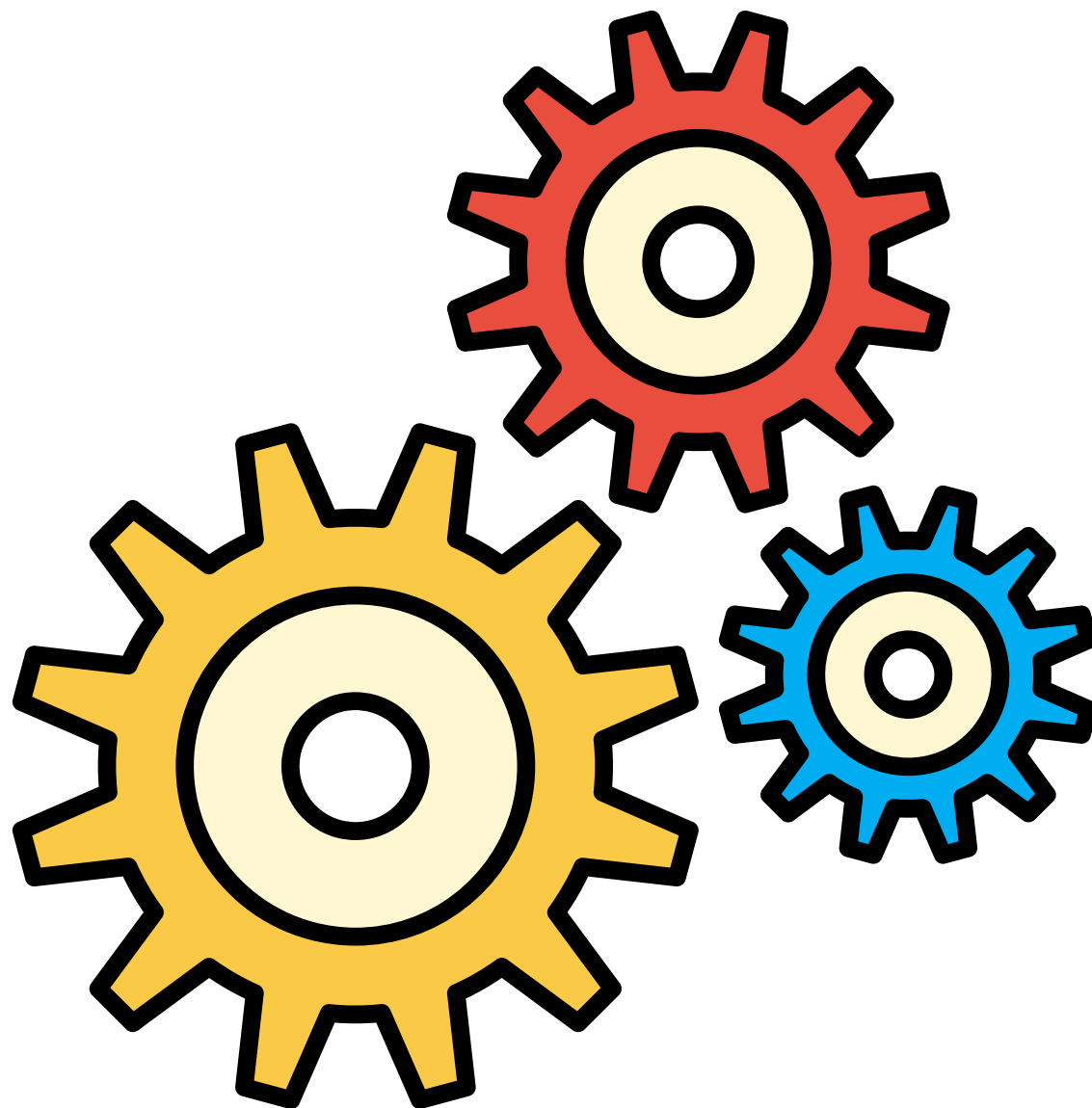
Multe unitati se ocupa de comert si de alte activitati. In astfel de cazuri cifra de afaceri din comert nu este indicatorul cel mai adecvat pentru inlocuirea valorii adaugate (necunoscuta) a activitatii comerciale. In astfel de cazuri trebuie tinut cont de faptul ca trebuie luate in considerare regulile de clasificare specifice pentru comertul cu amanuntul, asa cum sunt stabilite in cele ce urmeaza.

Probleme legate de substitutele criteriilor referitoare la cheltuielile de productie

Atunci cand se aplica criteriile de substitutie bazate pe cheltuielile de productie, trebuie avute in vedere precautii similare. Proportionalitatea dintre salarii sau numarul de angajati si valoarea adaugata nu este sigura daca intensitatea capitalului pentru diverse activitati este diferita. Intensitatea mai mare a capitalului implica in mod normal o depreciere mai mare si o contributie mai scazuta a salariilor la valoarea adaugata. Intensitatea capitalului variaza in mod substantial intre diferite activitati economice, precum si intre activitati din aceeasi clasa a CAEN Rev. 2. De exemplu, activitatea de colectare a deseurilor va avea, probabil, o intensitate a capitalului mai scazuta decat activitatea de incinerare a reziduurilor. Totusi, ambele activitati intra in aceeasi clasa din CAEN Rev. 2.

Schimbari in clasificarea unitatilor

Unitatile isi pot schimba activitatea principala fie dintr-o data, fie in mod treptat, pe parcursul unei perioade de



timp. Activitatea principala se poate schimba in cursul unui an de la o perioada statistica la urmatoarea. Aceasta fie din cauza factorilor sezonieri, fie datorita unei decizii a conducerii de a schimba structura productiei. In fiecare caz apare o schimbare destul de brusca in echilibrul activitatilor. De asemenea, o schimbare in structura productiei sau a vanzarilor poate avea loc in mod treptat, in decurs de cativa ani. Aceste cazuri impun schimbarea incadrarii unitatii. Schimbarile prea frecvente distorsioneaza statistica, pana la a face interpretarea extrem de dificila.

Regula de stabilitate

Pentru a evita schimbarile frecvente este necesara o regula de stabilitate. Fara o astfel de regula ar exista schimbari aparente in demografia economica a intreprinderilor active, care nu ar fi altceva decat niste artificii statistice. Regula de lucru este aceea ca o activitate secundara trebuie sa depaseasca, timp de 2 ani, activitatea principala a unitatii inainte ca incadrarea sa fie schimbata.

Schimbarile de incadrare a unitatilor, in scopul anchetelor statistice, nu se fac mai des decat o data pe an sau la date fixe ori pe masura ce informatiile devin disponibile.

Schimbarile mai frecvente ar duce la o neconcordanță între statisticile pe termen scurt (lunare sau trimestriale) și cele pe termen lung.

GLOSAR

Acest glosar ofera o descriere mai detaliata a unora dintre termenii utilizati in introducerea la CAEN Rev. 2. S-au facut toate incercarile de a asigura concordanta descrierilor cu definitiile termenilor utilizati in alte



lucrari, dar aceste descrieri nu urmaresc sa ofere sensuri definitive, valabile in toate imprejurarile. Scopul acestui glosar este doar acela de a-l ajuta pe utilizatorul de CAEN Rev. 2 sa faca interpretari corecte.

Produce destinate consumului intermediar

Un produs destinat exclusiv consumului intermediar, denumit produs exclusiv, este un produs legat tehnologic de productia altor produse din aceeasi grupa, dar care nu este produs in nicio alta grupa (de exemplu, melasele legate de productia zaharului). Produsele destinate exclusiv sunt utilizate ca materii prime pentru fabricarea altor produse.

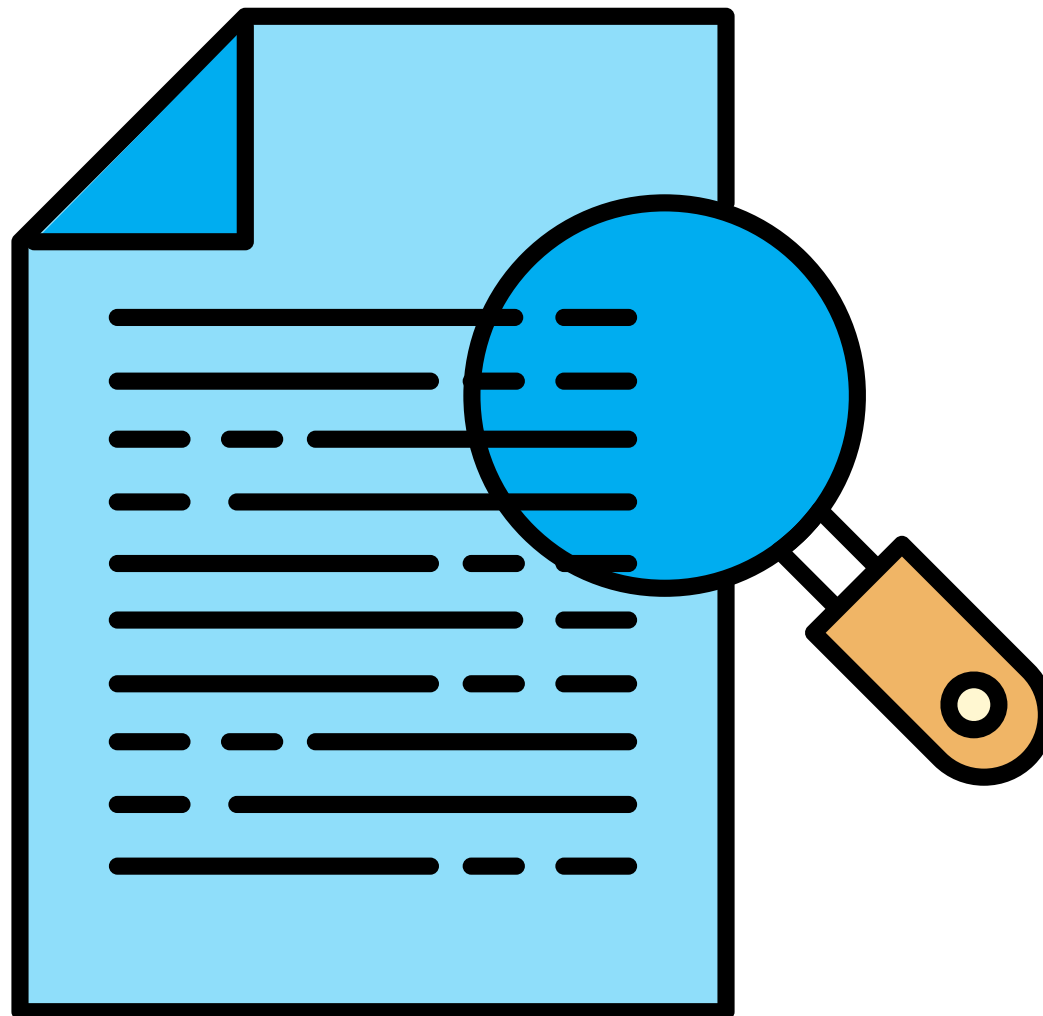
Un produs destinat consumului intermediar, denumit produs obisnuit (adica un produs care nu este exclusiv apartinator unei singure grupe), este un produs legat din punct de vedere tehnologic de producerea altor produse, dar el nu este realizat in mai multe grupe (de exemplu, hidrogenul produs in timpul rafinarii petrolului este legat tehnologic de cel produs in industria petrochimica si in cocsificarea carbunelui si este identic cu cel produs in grupa care cuprinde alte produse chimice de baza).

Bunuri de capital

Bunurile de capital sunt bunuri, altele decat materiile prime si combustibilul, utilizate pentru productia altor bunuri si/sau servicii. Ele includ cladirile, utilajele, locomotivele, camioanele, tractoarele etc. Terenul nu este considerat, de obicei, un bun de capital.

Marfa

Marfa este un bun transportabil cu care se poate face



schimb. Poate fi un articol dintr-o serie obtinuta la o linie de productie, un articol unic sau suportul material pentru un serviciu (CD-ul pentru software). Acesta este un concept utilizat pentru clasificarile vamale.

Proces industrial

Un proces de transformare (fizic, chimic, manual sau de orice natura) utilizat in fabricarea de noi produse (fie ele bunuri de consum, intermediare sau de investitii), in prelucrarea produselor uzate sau pentru furnizarea de servicii industriale.

Aparatura casnica sau de uz gospodaresc
Aparatura si echipament de un anumit tip, destinat in principal utilizarii in gospodariile private, de exemplu, masini de spalat pentru menaj.

Echipamente industriale

Masini si echipamente cunoscute in principal pentru alta utilizare decat in gospodarii (de exemplu, masini-unelte si masini de spalat pentru spalatorii).

Industria prelucratoare

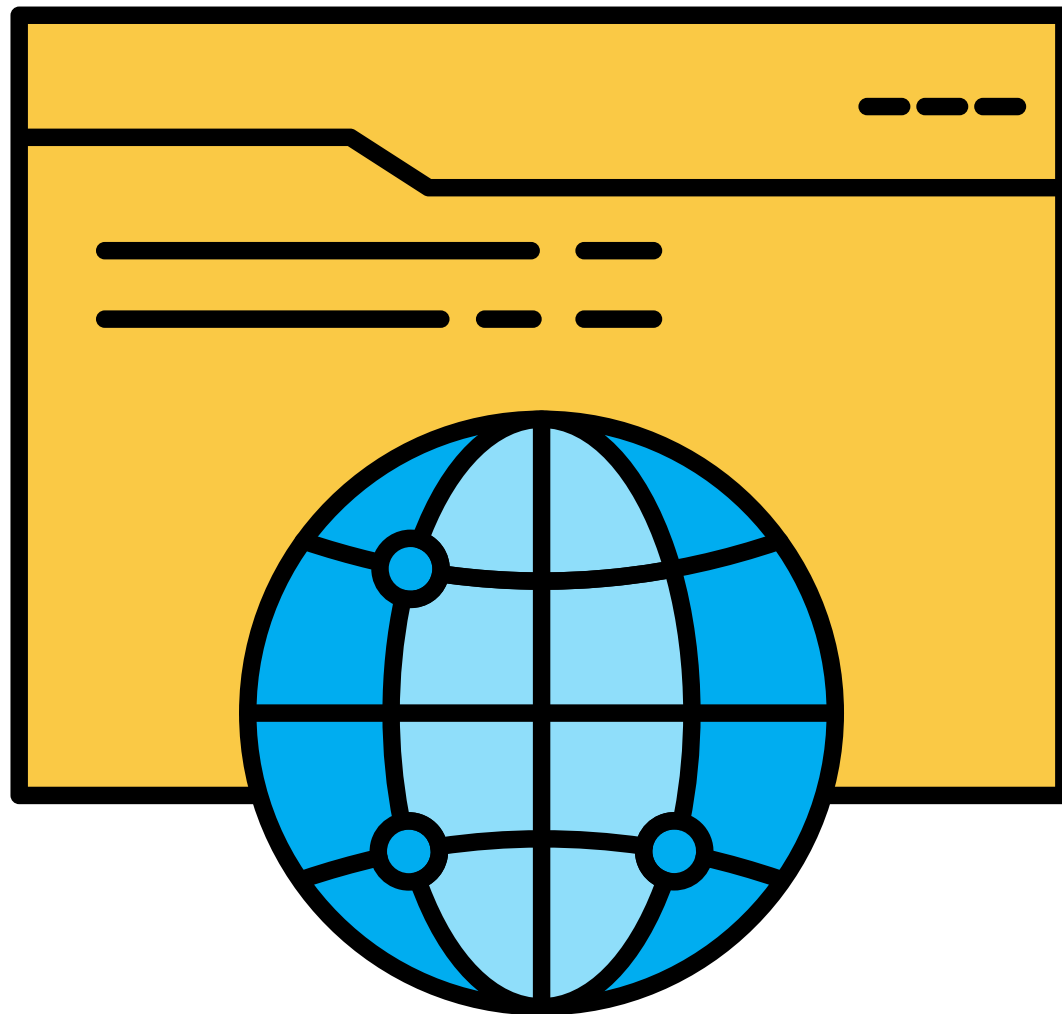
In sectiunea C "Industria prelucratoare" sunt incluse atat mica industrie, cat si activitatile de mare anvergura. Trebuie remarcat faptul ca utilizarea instalatiilor si masinilor grele nu este exclusiva sectiunii C.

Produs

Un produs este rezultatul activitatii economice. Este termenul generic aplicat bunurilor si serviciilor.

Produs finit

Produse pentru care prelucrarea s-a incheiat.



Prodot semifabricat

Produse realizate printr-o serie de prelucrari, dar necesitand o prelucrare ulterioara, inainte de a fi gata pentru intrebuintare. Ele pot fi vandute altor fabricanti pentru prelucrarea ulterioara. Exemplele tipice ar putea include piesele brute, din metal turnat, vandute pentru a fi finisate in alta parte.

Productie

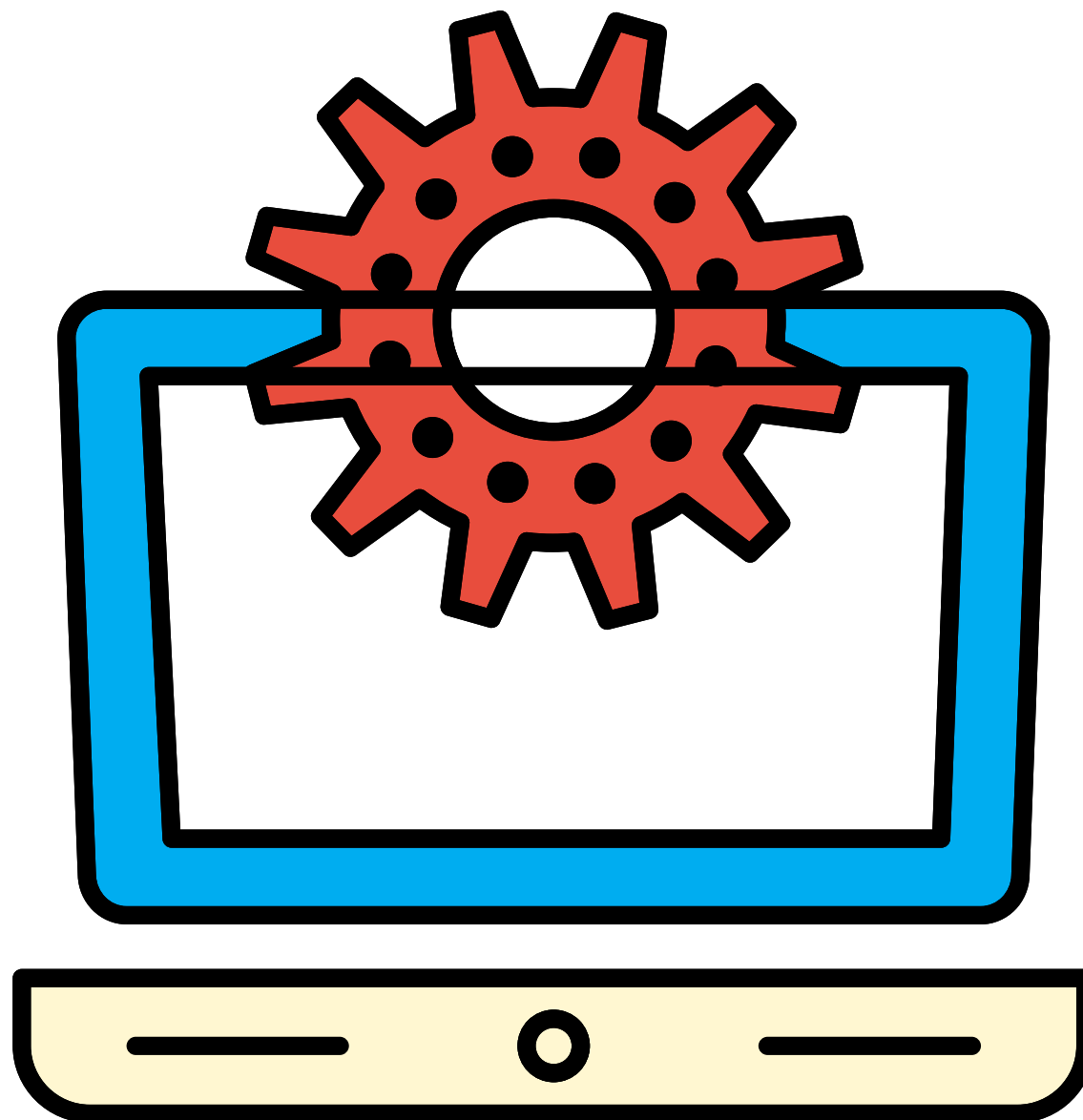
Productia este o activitate care are drept rezultat un produs. Termenul este utilizat cu referire la intreaga gama a activitatilor economice. Termenul nu este exclusiv pentru sectorul agricol, extractiv sau de prelucrare, ci este folosit, de asemenea, si pentru sectorul serviciilor. In functie de ramura de activitate se pot utiliza termeni mai specifici pentru a defini productia: prestare de servicii, prelucrare, fabricare etc. Productia poate fi masurata in diverse moduri, fie in unitati fizice, fie in termeni valorici.

Transformare

Transformarea este un proces care modifica natura, compozitia sau forma materiilor prime ori a produselor semifabricate in scopul obtinerii de produse noi.

Tratare

Un proces care este executat, intre altele, in scopul protejarii anumitor produse pentru a le conferi anumite proprietati sau pentru a preveni orice efecte daunatoare care ar putea rezulta din utilizarea lor. Exemple: tratarea culturilor, a lemnului, a materialelor si reziduurilor.





Titlul proiectului
“PROMotorii Firmei Tale (PROFIT) pentru Regiunea Centru”
ID: 104254

Programul Operațional Capital Uman 2014-2020,
Componenta 1 România Start Up Plus

Axa Prioritară Locuri de muncă pentru toți,
Operațiunea: Creșterea ocupării prin susținerea
întreprinderilor cu profil non-agricol din zona urbană,
Schema de ajutor de stat România Start-Up Plus

Implementat de Agenția de Dezvoltare Durabilă a Județului Brașov
în parteneriat cu Universitatea Spiru Haret.

Valoare totală a proiectului
8.722.301,38 lei

Durata proiectului
36 de luni

**Proiect cofinanțat din Fondul Social European prin Programul
Operațional Capital Uman 2014 -2020**

Editorul materialului
Universitatea Spiru Haret

Data publicării
Iulie 2019

”Conținutul acestui material nu reprezintă în mod obligatoriu
poziția oficială a Uniunii Europene sau a Guvernului României”



0055.47.02.05; 0268.47.05.38



www.pmf.ro



ofisinteraprov.ro